



Avertis pour la vie

Le saviez-vous?

Les principales causes d'un incendie

Les experts en indiquent trois :

1. La négligence

- Le manque d'attention lorsque l'on cuisine; les objets placés négligemment près de la cuisinière.
- L'utilisation imprudente des bougies.
- Les accidents faisant suite à l'utilisation de gaz, de propane ou de solvant.

2. L'équipement électrique

- Des courts-circuits, des systèmes surchargés, des fusibles trop forts.
- Des connexions desserrées, des câbles effilochés, une mauvaise utilisation des rallonges.

3. Le tabagisme ou le matériel allume-feu

- Les cigarettes (en particulier lorsque l'on s'endort en fumant ou lorsqu'une cigarette est mal éteinte).
- Des enfants qui jouent avec des allumettes ou des briquets.

À propos du monoxyde de carbone

- Le monoxyde de carbone est la principale cause de décès par empoisonnement accidentel en Amérique du Nord. Le monoxyde de carbone (CO) est un gaz mortel incolore, insipide et inodore. Il est produit par les voitures, les fours à gaz ou au mazout et les foyers et les appareils ménagers qui utilisent des carburants fossiles (bois, gaz, huile ou charbon) tels que les sècheuses, les fours et les chauffe-eau.
- Les premiers signes d'intoxication au monoxyde de carbone ressemblent à des symptômes de la grippe : maux de tête, fatigue, nausées, vomissements et étourdissements. La fièvre n'est pas un symptôme d'intoxication au CO.



Avertis pour la vie

Le saviez-vous?

Mythes sur les incendies

Que savez-vous VRAIMENT à propos des incendies?

MYTHE 1:

Cela n'arrive qu'aux autres.

MYTHE 2:

Le feu se propage lentement et prend beaucoup de temps avant de dégénérer en incendie.

MYTHE 3:

Il n'est pas dangereux de quitter brièvement la cuisine alors que quelque chose est sur le feu.

MYTHE 4:

La plupart des incendies se produisent dans des bâtiments industriels et des zones boisées.

MYTHE 5:

La plupart des enfants savent qu'ils ne doivent pas jouer avec des allumettes.

MYTHE 6:

Les enfants fuient instinctivement un incendie et parviennent à s'échapper d'une maison en flammes.

MYTHE 7:

Les petites bougies décoratives ne présentent pas un risque réel d'incendie.

MYTHE 8:

En cas d'incendie, les flammes constituent la plus grande menace.

MYTHE 9:

Les dégâts d'eau causés par un système d'extincteurs automatiques domestiques seront plus importants que les dommages causés par le feu.



Avertis pour la vie

Contrôle de la sécurité-incendie à la maison

Votre liste de points à vérifier

- Veillez à ce que des détecteurs de fumée en état de fonctionnement soient installés à chaque étage de votre maison et dans tous les couloirs, à l'extérieur des chambres. Cette responsabilité incombe à chaque propriétaire occupant et à chaque propriétaire d'immeuble.
- Installez des détecteurs de fumée munis de silencieux pour arrêter les fausses alarmes. Ne retirez jamais les piles d'un détecteur de fumée et ne le débranchez jamais.
- Pour une protection supplémentaire, installez un détecteur de fumée dans chaque chambre.
- Si votre demeure est équipée d'un appareil à combustion, veillez à installer un détecteur de monoxyde de carbone à l'extérieur des aires de sommeil, et, s'il s'agit d'un immeuble, dans chaque logement de l'étage où se trouve l'appareil à combustion et à chacun des deux étages supérieurs ou inférieurs.
- Suivez toujours les instructions du fabricant pour installer, vérifier et entretenir les détecteurs de fumée ou de monoxyde de carbone.
- Utilisez l'information et la grille jointes en annexe afin d'établir un plan d'évacuation en cas d'incendie et exercez-vous à l'exécuter avec tous les membres de la famille.
- Veillez à ce que toutes les allumettes et tous les briquets soient hors de la vue et de la portée des enfants.
- Enseignez aux jeunes enfants à ne pas toucher aux allumettes ou aux briquets.
- Veillez à ce que les objets inflammables soient à une distance minimale d'un mètre des radiateurs ou de toute source d'inflammation.
- Veillez à ce que les prises ou circuits électriques ne soient pas surchargés. Les rallonges électriques ne doivent être utilisées que temporairement.



Avertis pour la vie

Contrôle de la sécurité-incendie à la maison

Votre liste aide-mémoire

- ✓ Vérifiez vos détecteurs de fumée et de monoxyde de carbone au moins une fois par mois.
- ✓ Changez les piles des détecteurs de fumée et de monoxyde de carbone chaque année et chaque fois que l'avertissement pour pile faible se déclenche.
- ✓ Remplacez les détecteurs de fumée qui ont plus de dix ans.
- ✓ Remplacez les détecteurs de monoxyde de carbone qui ont plus de sept ans.
- ✓ Vous avez moins d'une minute pour échapper à un incendie dans votre maison. Exercez-vous à exécuter votre plan d'évacuation au moins deux fois l'an.
- ✓ Gardez toutes les sorties de la maison libres et faciles d'accès.
- ✓ Gardez les allumettes et les briquets hors de la vue et de la portée des enfants.
- ✓ Si vous soupçonnez qu'un de vos enfants fait une utilisation inappropriée du feu, appelez le service des incendies de Toronto pour obtenir de l'information et de l'aide.
- ✓ Restez toujours dans la cuisine lorsque vous cuisinez.
- ✓ Gardez les enfants à une distance minimale d'un mètre de la cuisinière.
- ✓ Si vous ressentez de la somnolence ou avez consommé de l'alcool, n'utilisez pas la cuisinière.
- ✓ Éteignez toujours les bougies avant de quitter la pièce.
- ✓ Les fumeurs devraient toujours fumer à l'extérieur de la maison.



Avertis pour la vie

Plan d'évacuation résidentiel en cas d'incendie?

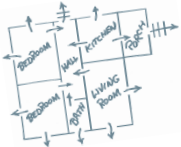
Établissez un plan d'évacuation résidentiel en cas d'incendie

Si un incendie se déclarait dans votre maison ce soir, votre famille pourrait-elle en sortir en toute sécurité?

Chacun doit savoir quoi faire et où aller quand l'alarme retentit. Prenez quelques minutes avec toute la famille pour établir un plan d'évacuation résidentiel en cas d'incendie. Pour ce faire, suivez les instructions suivantes.



1 Dessinez le plan de votre maison



Utilisez la grille apparaissant au verso pour dessiner le plan de votre maison. Faites le plan de chaque étage.

2 Indiquez toutes les sorties de secours éventuelles

Dessinez toutes les portes, toutes les fenêtres et tous les escaliers. Votre famille et vous-même verrez d'un seul coup toutes les voies d'évacuation possibles. Ajoutez toutes les possibilités qui faciliteraient votre évacuation, comme le toit du garage ou du porche.

3 Établissez, si possible, deux scénarios pour évacuer chaque pièce

La porte devrait être la sortie principale pour chaque pièce. Toutefois, si elle est bloquée par la fumée ou le feu, déterminez une autre voie d'évacuation, par exemple une fenêtre. Assurez-vous que toutes les fenêtres peuvent s'ouvrir facilement et que chacun sait comment s'en échapper en sécurité. Si les fenêtres sont munies de barreaux de sécurité, dotez-les de dispositifs à ouverture rapide.

4 Quelqu'un aura-t-il besoin d'aide pour évacuer la maison?

Décidez à l'avance qui s'occupera des enfants très jeunes ou des personnes âgées ou handicapées. Quelques minutes de planification permettront d'épargner de précieuses secondes en situation d'urgence réelle.



5 Choisissez un lieu de rassemblement extérieur

Choisissez un lieu de rassemblement qui se trouvera à une distance sécuritaire de votre maison et dont tout le monde se souviendra. Parmi les choix appropriés, il pourrait s'agir d'un arbre, d'un lampadaire ou de la maison d'un voisin. En cas d'incendie, tous les membres de la famille devront se diriger directement vers ce lieu afin d'être dénombrés.

6 Appelez le service des incendies de l'extérieur de votre résidence

Ne perdez pas de précieuses secondes à appeler le service des incendies de l'intérieur de votre résidence. Une fois que toute la famille aura réussi à évacuer la maison en sécurité, appelez les pompiers à partir d'un téléphone cellulaire ou de la maison d'un voisin.

7 Exercez-vous à exécuter votre plan d'évacuation

Examinez le plan d'évacuation avec tous les membres de la famille. Puis, parcourez tous ensemble les voies d'évacuation de chaque pièce. Profitez de cet exercice de vérification pour vous assurer que toutes les sorties sont pratiques et faciles à utiliser. Organisez un exercice d'évacuation deux fois par an et chronométrez sa durée. Lors d'un incendie réel, vous devrez réagir sans hésitation parce que les voies d'évacuation peuvent être rapidement bloquées par la fumée ou le feu.

Souvenez-vous:

- Planifiez, si possible, deux scénarios pour évacuer chaque pièce.
- Restez à l'extérieur, une fois sortis. Ne rentrez jamais dans un bâtiment en feu.
- Procédez à un exercice d'évacuation deux fois l'an.

Si vous habitez un immeuble de grande hauteur, communiquez avec l'administration de l'immeuble pour en savoir plus sur le plan de sécurité-incendie en place.

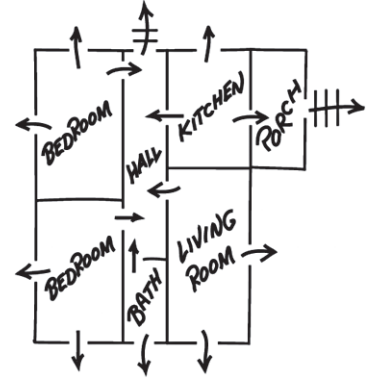


Avertis pour la vie

Plan d'évacuation résidentiel en cas d'incendie?

Dessinez le plan de votre maison et indiquez deux scénarios, si possible, pour évacuer chaque pièce.

Placez votre plan d'évacuation sur votre réfrigérateur ou à tout autre endroit visible comme aide-mémoire et rappel pour vous exercer à exécuter votre plan.

A large, empty grid of small squares, intended for drawing a house plan and indicating evacuation routes for each room.