



Alarmed for Life

Lo sapevate?

Le cause principali di un incendio

Gli esperti indicano tre cause principali:

1. Negligenza

- Disattenzione quando si cucina; oggetti infiammabili posti vicino al forno
- Uso distratto o improprio delle candele
- Incidenti causati da gas, propano e solventi

2. L'équipement électrique

- Cortocircuiti, impianto sovraccarico, fusibili di capacità eccessiva
- Conessioni allentate, cavi usurati, uso improprio delle prolunghe

3. Le tabagisme ou le matériel allume-feu

- Sigarette (soprattutto se ci si addormenta fumando o non si spengono bene i mozziconi)
- Bambini che giocano con fiammiferi o accendini

Informazioni sul monossido di carbonio

- Il monossido di carbonio è la causa principale di morte per avvelenamento accidentale nel Nord America. Il monossido di carbonio (CO) è un gas letale, incolore, insapore e inodore. Viene prodotto dalle automobili, dai bruciatori a gas o petrolio, dai caminetti e da tutti gli apparecchi domestici che funzionano bruciando combustibili fossili (legna, gas, petrolio o carbone) come ad esempio asciugabiancheria, forni e scaldabagni.
- I primi sintomi di un avvelenamento da monossido di carbonio somigliano ai sintomi dell'influenza: mal di testa, affaticamento, nausea, vomito e vertigini. L'avvelenamento da CO però non causa febbre.



Alarmed for Life Lo sapevate?

Falsi miti riguardanti gli incendi

Cosa ne sapete DAVVERO sugli incendi?

MITO 1:

Non succederà a me.

MITO 2:

Il fuoco si propaga lentamente e ci vuole molto tempo prima che sia fuori controllo.

MITO 3:

Abbandonare brevemente la cucina mentre si stanno cuocendo i cibi non comporta rischi.

MITO 4:

La maggior parte degli incendi avviene nelle fabbriche e nelle zone boschive.

MITO 5:

La maggior parte dei bambini sa che non deve giocare con i fiammiferi.

MITO 6:

I bambini scappano istintivamente dal fuoco e da una casa in fiamme.

MITO 7:

Le candele piccole, decorative, non costituiscono un rischio d'incendio.

MITO 8:

In un incendio, la minaccia maggiore è costituita dalle fiamme.

MITO 9:

I danni causati dall'acqua che fuoriesce dall'impianto antincendio Sprinkler sono maggiori di quelli causati dall'incendio stesso.



Alarmed for Life

Controllo di sicurezza antincendio della casa

La lista delle cose “da fare”

- Accertatevi che gli allarmi antincendio siano installati in ogni piano della casa e fuori da tutte le camere da letto. Questo è un obbligo di legge e va rispettato da ogni proprietario di un’abitazione in cui viva o che abbia dato in affitto ad altri.
- Installate allarmi antincendio con un pulsante “silenziatore” per interrompere eventuali falsi allarmi – ma non rimuovete mai le batterie, né scollegate l’allarme dall’alimentazione di corrente.
- Per ulteriore precauzione, installate un allarme antincendio in ogni camera da letto.
- Accertatevi di installare un rilevatore di monossido di carbonio fuori da ogni camera da letto se avete in casa apparecchi che brucino combustibile e in ogni appartamento situato in palazzi residenziali, oltre che nel piano in cui c’è il bruciatore che riscalda il palazzo e nei due piani sovrastanti e sottostanti.
- Seguite sempre le istruzioni del fabbricante degli allarmi antincendio e di rilevazione di monossido di carbonio, per quanto riguarda installazione, collaudo e manutenzione dei loro dispositivi.
- Usate le informazioni e il reticolo acclusi per creare un piano di fuga antincendio per la vostra casa ed esercitatevi a metterlo in pratica con l’intera famiglia.
- Accertatevi che tutti i tipi di fiammiferi e accendini siano al di fuori della portata dei bambini.
- Insegnate ai bambini che non devono toccare fiammiferi e accendini.
- Accertatevi che ogni oggetto combustibile si trovi ad almeno un metro dalle fonti di riscaldamento e da ogni possibile fonte di accensione.
- Accertatevi che l’impianto elettrico non presenti cortocircuiti o sovraccarichi di corrente. Usate le prolunghe dei cavi elettrici soltanto per connessioni temporanee.



Alarmed for Life

Controllo di sicurezza antincendio della casa

La lista delle cose “da ricordare”

- ✓ Controllate tutti gli allarmi antincendio e i rilevatori di monossido di carbonio almeno una volta al mese.
- ✓ Cambiate ogni anno le batterie degli allarmi antincendio e dei rilevatori di monossido di carbonio oppure quando udite il cicalino che avverte che la batteria è scarica.
- ✓ Sostituite gli allarmi antincendio che hanno più di dieci anni.
- ✓ Sostituite i rilevatori di monossido di carbonio che hanno più di sette anni.
- ✓ Dovete riuscire a scappare dalla vostra casa in fiamme in meno di un minuto – esercitatevi almeno due volte l’anno a mettere in pratica il vostro piano di fuga antincendio.
- ✓ Tenete tutte le uscite della casa libere da ingombri e facili da utilizzare.
- ✓ Tenete fiammiferi e accendini al di fuori della portata dei bambini.
- ✓ Se i genitori sospettano che i loro figli stiano facendo un uso improprio del fuoco, possono rivolgersi ai Toronto Fire Services per informazioni e assistenza.
- ✓ Rimanete sempre in cucina mentre state cucinando.
- ✓ Tenete i bambini ad almeno un metro di distanza dal forno.
- ✓ Se siete insonnoliti o avete bevuto alcolici, non usate il forno.
- ✓ Spegnete sempre le candele prima di lasciare la stanza.
- ✓ Se qualcuno in casa è fumatore, fate in modo che vada a fumare all’esterno.



Alarmed for Life

Piano domestico di fuga antincendio

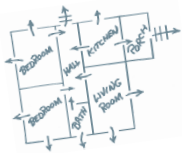
Desarrolle un plan de salida de la vivienda en caso de incendio hoy

Realizzate oggi stesso un piano di fuga antincendio dalla vostra casa.

Se si verificasse in casa un incendio questa notte, la vostra famiglia potrebbe mettersi in salvo? Ogni membro della famiglia deve sapere cosa fare e dove andare quando suona l'allarme antincendio. Dedicate qualche minuto con tutti i componenti della famiglia per sviluppare un piano di fuga antincendio, seguendo le istruzioni sottostanti.



1 Disegnate una piantina della vostra casa



Usate il reticolo sul retro dell'opuscolo per disegnare una piantina della vostra casa. Va disegnata una piantina per ogni piano della casa.

2 Includete tutte le possibili uscite d'emergenza

Disegnate tutte le porte, finestre e scale. Questo servirà a indicare con una sola occhiata, a voi e alla vostra famiglia, le possibili vie di fuga. Inserite tutte le strutture, come il tetto di un garage o di un porticato, che possano aiutare nella fuga.

3 Disegnate due vie d'uscita da ogni stanza, se possibile

La porta dovrà essere considerata la principale via di fuga da ogni stanza. Comunque, se la porta è bloccata dal fumo o dalle fiamme, individuate una via di fuga alternativa, ad esempio una finestra. Accertatevi che tutte le finestre possano essere aperte facilmente e che tutti, in famiglia, sappiano come uscire in modo sicuro dalle finestre. Se le finestre hanno inferriate, installate meccanismi di apertura rapida dell'inferriata.

4 C'è qualcuno che ha bisogno di aiuto per scappare?

Considerate in anticipo chi debba assistere altri componenti della famiglia, per esempio bambini piccoli, anziani o disabili. Pochi minuti dedicati alla pianificazione possono salvare secondi preziosi in una situazione d'emergenza.



5 Individuate un punto di raccolta all'esterno della casa

Scegliete un punto di raccolta a distanza di sicurezza dalla casa, che tutti in famiglia possano ricordare. Fra le possibili scelte ricordiamo un albero, un lampione o la casa di un vicino. In caso d'incendio ognuno dovrà andare direttamente nel punto di raccolta, in modo che si sappia subito che è sano e salvo.

6 Chiamate i Vigili del Fuoco dall'esterno della casa

Non perdetevi secondi preziosi a chiamare i Vigili del Fuoco dall'interno della vostra casa. Una volta che siate riusciti a mettervi in salvo, chiamate i Vigili del Fuoco da un cellulare o dalla casa di un vicino.

7 Esercitatevi a mettere in pratica il piano di fuga

Esaminate il piano di fuga con tutti i membri della famiglia. Percorrete con loro tutte le vie di fuga previste. Provate in pratica i punti di uscita dalla casa, per verificare che siano facili da utilizzare e percorribili. Svolgete un'esercitazione antincendio due volte l'anno e cronometrate quanto tempo ci vuole per mettersi in salvo. Se dovesse verificarsi veramente un incendio, dovrete essere in grado di reagire senza esitazione, perché le vie di uscita consuete potrebbero essere bloccate dal fumo o dalle fiamme.

Ricordate:

- Progettate almeno due vie d'uscita da ogni stanza, se ciò è possibile.
- Una volta usciti dalla casa, non rientrate. Non si deve mai tornare dentro a un edificio in fiamme.
- Tenete le esercitazioni antincendio due volte l'anno.

Se vivete in un palazzo, contattate il manager dell'edificio per informazioni sul piano di sicurezza antincendio che è stato predisposto.

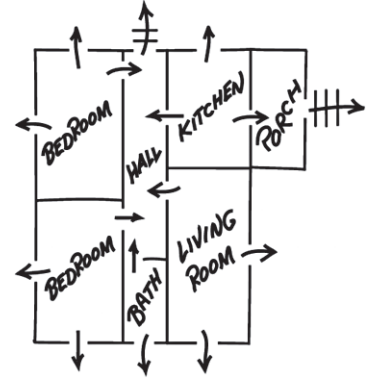


Alarmed for Life

Piano domestico di fuga antincendio

Disegnate una piantina della vostra casa indicando, se possibile, due vie di fuga da ogni stanza.

Applicate il piano di fuga antincendio sul frigorifero o in un luogo ben visibile, così vi ricorderete di effettuare le esercitazioni antincendio e saprete come agire in caso d'emergenza.

A large, empty grid of small squares, intended for drawing a floor plan of a house and indicating escape routes from each room.