



# Modalità di voto

Italiano

# Contenuti

---

Modalità di voto / Italiano

# Modalità di voto

---

## Titoli

---

Puoi votare per l'elezione amministrativa del sindaco di Toronto se:

- sei cittadino canadese; e
- hai almeno 18 anni; e
- sei residente nella città di Toronto; o
- sei un non residente di Toronto, ma tu o il tuo coniuge possedete o avete in affitto immobili in città; e
- non ti è stato proibito di votare in base ad alcuna legge.

Puoi votare una sola volta nelle elezioni municipali della città di Toronto, a prescindere dal numero delle proprietà che possiedi o che hai affittato all'interno della città. Devi votare nel rione in cui vivi.

## Votazione

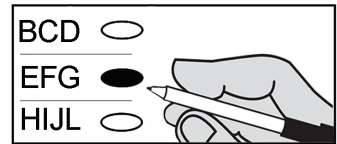
---

Lo scrutatore:

- ti accoglierà e indirizzerà su dove devi andare
- ti chiederà un documento identificativo che mostri il tuo nome e il tuo indirizzo a Toronto
- controllerà l'identificativo sulla lista degli elettori, quindi eliminerà il tuo nome dalla lista
- metterà la tua scheda elettorale in un contenitore riservato e ti mostrerà come contrassegnare la scheda
- ti indirizzerà verso la cabina elettorale

Tu dovrai:

- segnare il voto riempiendo l'ovale a destra del candidato che hai scelto
- votare una volta per ciascuna carica sulla scheda elettorale



- Se commetti un errore o cambi idea su chi vuoi votare, dai la scheda al funzionario elettorale che cancellerà il voto e ti consegnerà una nuova scheda.
- inserisci la scheda nel contenitore riservato e portalo dallo scrutatore che inserirà la tua scheda nel tabulatore
  - Se c'è un problema con la tua scheda il tabulatore te la restituirà. Lo scrutatore ti darà la facoltà di ricevere una nuova scheda o di far accettare dal tabulatore la scheda, come contrassegnata.

- Se hai qualche domanda su come contrassegnare la scheda, uno degli scrutatori sarà lieto di spiegartelo.
- Hai votato una volta che la tua scheda è stata accettata dal tabulatore

## Dichiarazioni

---

### N. 1 - Dichiarazione di possesso dei requisiti

---

Se qualcuno mette in dubbio il tuo diritto di voto, devi asserire una dichiarazione di qualifica - per assicurare di averne diritto. (vedi: Titoli)

Io, (inserisci il tuo nome), dichiaro di possedere i requisiti per votare e che non ho già votato in questa elezione suppletiva.

### N. 2 - Dichiarazione per l'assistenza di un interprete

---

Se hai bisogno dell'assistenza di un interprete, puoi chiedere a chiunque non sia uno scrutatore o un candidato di svolgere la funzione di interprete.

L'amico deve asseverare una dichiarazione prima di assistere al voto. Non può però entrare con te nella cabina elettorale.

Io, (inserire il nome), dichiaro che tradurrò fedelmente ogni dichiarazione, documento o domanda fatta all'elettore e la sua risposta.

### N. 3 - Dichiarazione di relazione di amicizia con il votante

---

Se non sei in grado di contrassegnare la scheda puoi chiedere ad un amico di assisterti. L'amico dovrà presentare una dichiarazione giurata. La persona che agisce come amico può entrare con te nella cabina elettorale. Una persona può agire come amico solo una volta, tranne nelle case di cura o per i propri familiari.

Io, (inserire il nome dell'amico), dichiaro che:

- contrassegnerò la scheda come indicato dal votante
- non cercherò di influenzare il votante nella sua scelta
- manterrò il segreto sul voto del votante

# Esempi di identificazione

---

**L'identificazione deve mostrare il tuo nome e l'indirizzo qualificante di Toronto. La scheda informativa dell'elettore non può essere utilizzata come identificazione.**

- una patente di guida dell'Ontario
- una tessera sanitaria dell'Ontario (tessera con foto e indirizzo)
- una carta d'identità elettronica dell'Ontario
- una tessera per veicolo a motore dell'Ontario (regione del veicolo)
- assegno personalizzato annullato
- dichiarazione di ipoteca, contratto di affitto o di noleggio relativo
- alla proprietà in Ontario
- una polizza assicurativa o un borderò assicurativo
- un contratto di mutuo o altro accordo finanziario con un istituto finanziario
- documento rilasciato o certificato da un tribunale dell'Ontario
- qualsiasi altro documento del governo del Canada, dell'Ontario o di un comune dell'Ontario o di qualsiasi agenzia di tale governo
- qualsiasi documento da un Gruppo Consiliare in Ontario istituito ai sensi della legge indiana (Canada)
- un avviso di accertamento dell'imposta sul reddito
- una dichiarazione di assegni familiari
- una dichiarazione di assicurazione per lavoro subordinato T4E
- una dichiarazione di contributi pensionistici T4A (OAS)
- una dichiarazione del Piano Pensionistico del Canada T4A (P)
- un attestato di contribuzione del Piano Pensionistico del Canada
- un attestato di Deposito Diretto da parte di Ontario Works
- un attestato di Deposito Diretto da parte del Programma di sostegno alla disabilità dell'Ontario
- una ricevuta del Comitato per la Sicurezza sul posto di lavoro T5007
- un accertamento della tassa di proprietà
- un estratto conto della carta di credito, un estratto conto bancario
- o attestati RRSP, RRIF, RHOSP o T5
- una carta CNIB o altra carta di altra organizzazione caritatevole registrata che fornisce servizi alle persone con disabilità
- una tessera o registrazione ospedaliera
- un documento che mostri la residenza universitaria rilasciato dall'ufficio o dai funzionari responsabili delle residenze per studenti presso istituti post secondari
- un documento che mostra la residenza in una casa di cura a lunga degenza ai sensi della Legge sulle Case di cura di lunga degenza del 2007, rilasciato dall'amministratore della casa
- una bolletta di utenza idroelettrica, di acqua, gas, telefono o TV via cavo di una commissione pubblica delle utenze
- una matrice di assegno, una dichiarazione T4 o una ricevuta di pagamento emessa da un datore di lavoro
- una trascrizione o una pagella di una scuola