

LE PROCESSUS DÉCISIONNEL DE VOTRE VILLE

CARNET DE TRAVAIL DU PARTICIPANT

Le conseil municipal a créé un comité spécial sur la gouvernance afin d'examiner les répercussions d'un conseil de plus petite taille et a recommandé, au besoin, que d'autres modifications soient apportées à la structure et aux processus de gouvernance de la Ville. La Ville souhaite connaître votre opinion au sujet de ces modifications. Merci à tous et à toutes de votre participation à cette importante discussion.

Comment utiliser ce carnet de travail :

Ce carnet de travail contient des renseignements à propos du processus décisionnel du conseil, de la participation du public et des questions destinées à recueillir vos commentaires et vos idées.

- Étape 1 :** LISEZ à propos du lien entre le processus décisionnel du conseil municipal et de votre collectivité
- Étape 2 :** PRÉSENTEZ VOS IDÉES d'ici le **26 juillet 2019** de l'une des façons suivantes :
- **FEn personne :** Remplir et présenter ce carnet de travail lors d'une séance publique prévue en juin.
 - **A En ligne :** Répondre aux questions de notre enquête à l'adresse **toronto.ca/TOgovernance**
 - **Par courriel :** Envoyer les réponses numérisées du carnet de travail ou une photo de celles-ci à l'adresse **engagement@toronto.ca**
 - **Par la poste :** Envoyer les réponses à la Ville à l'adresse
100, rue Queen Ouest, Tour Est 10e étage,
Toronto (Ontario) M5H 2N2

Toutes les questions sont facultatives et les renseignements fournis demeureront confidentiels. Aucun renseignement personnel n'est demandé et la Ville retirera tout renseignement personnel présenté avant de publier toute donnée ou tout rapport.

Si vous avez besoin d'aide pour remplir ce carnet de travail, veuillez envoyer un courriel à engagement@toronto.ca ou composer le 416-397-0306.

toronto.ca/TOgovernance

Introduction

La Loi de 2018 sur l'amélioration des administrations locales de la province de l'Ontario a eu pour effet de faire passer de 44 à 25 le nombre de quartiers électoraux. Les conseillers municipaux ont maintenant la responsabilité de servir des groupes plus nombreux de résidents, d'entreprises et d'organismes locaux. Ils doivent également assister aux réunions du conseil et du comité, aux événements organisés à l'échelle de la ville et locale et doivent représenter un plus grand nombre d'électeurs de leurs quartiers électoraux que lors des mandats précédents.

En décembre 2018, le conseil municipal a établi de nouveaux comités et conseils communautaires et a adopté un nouveau processus décisionnel. Le conseil a également établi un comité spécial sur la gouvernance à durée limitée qui examinera comment fonctionnerait cette structure de gouvernance provisoire et formulerait les recommandations nécessaires au conseil municipal.

Processus décisionnel du conseil municipal

En quoi consiste le système de gouvernance de Toronto?

La gouvernance de la Ville comprend de nombreuses parties, notamment :

- Les **structures** comme les comités permanents, les comités spéciaux, les conseils communautaires et les conseils d'administration;
- Les **processus** comme le calendrier des réunions, la manière de préparer des rapports pour le conseil et le règlement administratif procédural comportant toutes les règles régissant le fonctionnement du conseil et de ses comités;
- Les **rôles** comme celui du maire, des conseillers municipaux, du secrétaire de la municipalité, du personnel municipal et du public.

Le conseil de la Ville de Toronto est constitué du maire, qui est élu par les résidents de toute la ville de Toronto, et de 25 conseillers municipaux, un pour chacun des quartiers électoraux de la ville. Les élections municipales sont tenues tous les quatre ans au moyen d'un mode de scrutin « uninominal majoritaire » selon lequel le candidat ayant obtenu le plus grand nombre de votes est le gagnant. Chaque membre du conseil municipal est indépendant (il n'est pas élu pour représenter un parti politique) et dispose d'une voix aux réunions du conseil municipal.

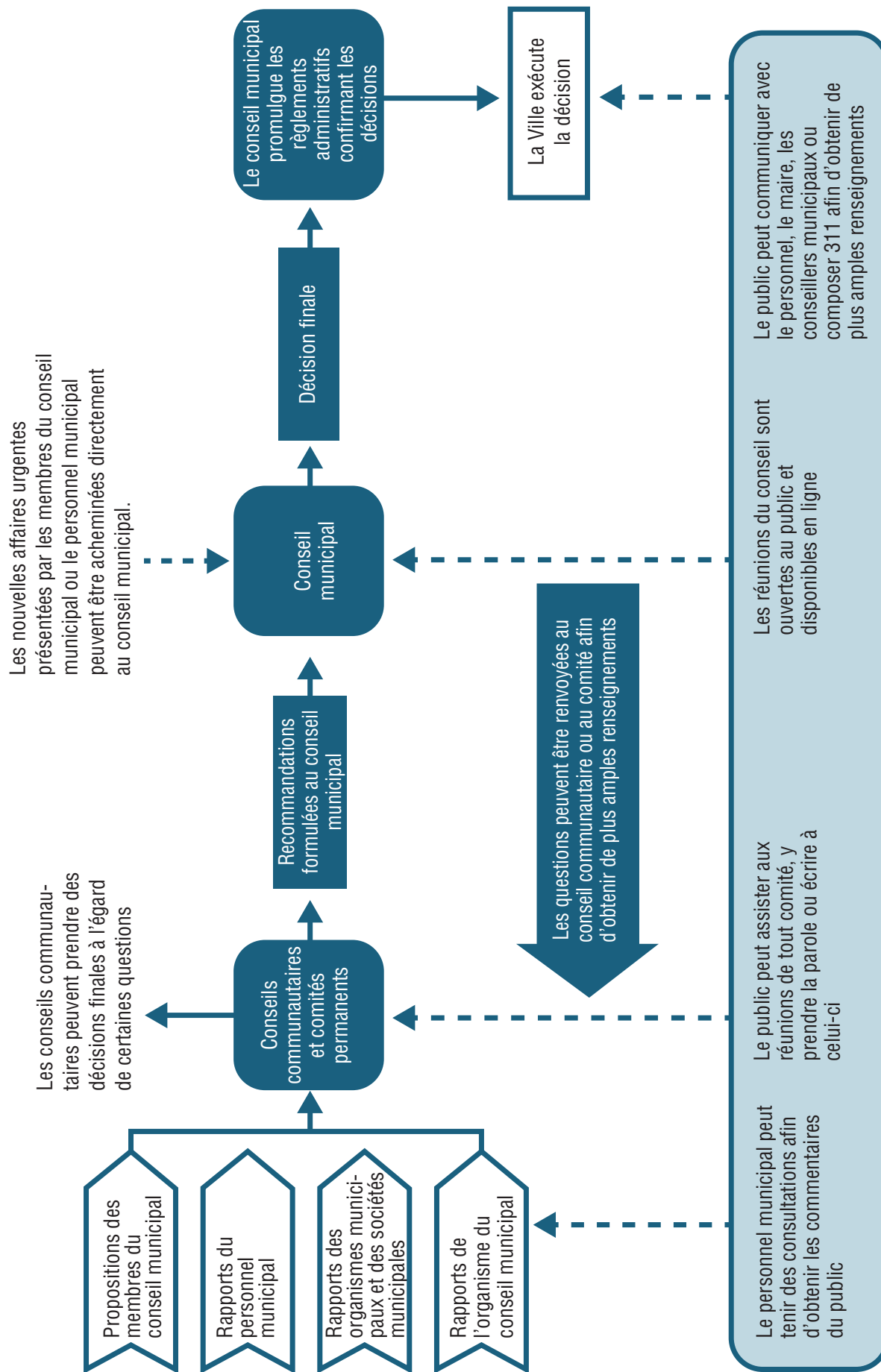
Le maire assure le leadership du conseil municipal et :

- représente Toronto dans tout le Canada et à l'échelle internationale;
- collabore avec les différents ordres de gouvernement;
- préside les comités exécutifs;
- nomme les conseillers municipaux qui présideront les comités permanents ou le conseil municipal.

Les conseillers municipaux :

- discutent des programmes et des services de la Ville avec les résidents, les représentants des entreprises et les groupes communautaires et écoutent leurs préoccupations;
- assistent aux réunions du conseil municipal et des comités;
- siègent aux conseils d'administration des organismes municipaux et des sociétés municipales;
- proposent des modifications aux décisions prises par le conseil municipal;
- présentent des motions visant à proposer des mesures ou à accroître la sensibilisation aux questions;
- tiennent des réunions communautaires ou participent à celles-ci afin d'obtenir les commentaires du public;
- accueillent des événements communautaires ou participent à ceux-ci;
- aident les résidents à accéder aux services municipaux;

Le processus décisionnel officiel du conseil municipal est amorcé par une idée ou une demande, qui est présentée, sous forme de rapport, au comité permanent ou au conseil communautaire, puis présentée au conseil municipal qui prendra la décision finale, pour être ensuite mise en œuvre par le personnel municipal. Pour prendre les décisions, le conseil examine les renseignements présentés par le public, le personnel et les experts et vote sur les recommandations du personnel et des conseillers municipaux. Le public peut participer ou assister aux consultations, prendre la parole auprès du conseil communautaire ou en lui écrivant ou en communiquant avec le maire, l'un ou l'autre conseiller municipal ou un membre du personnel municipal.



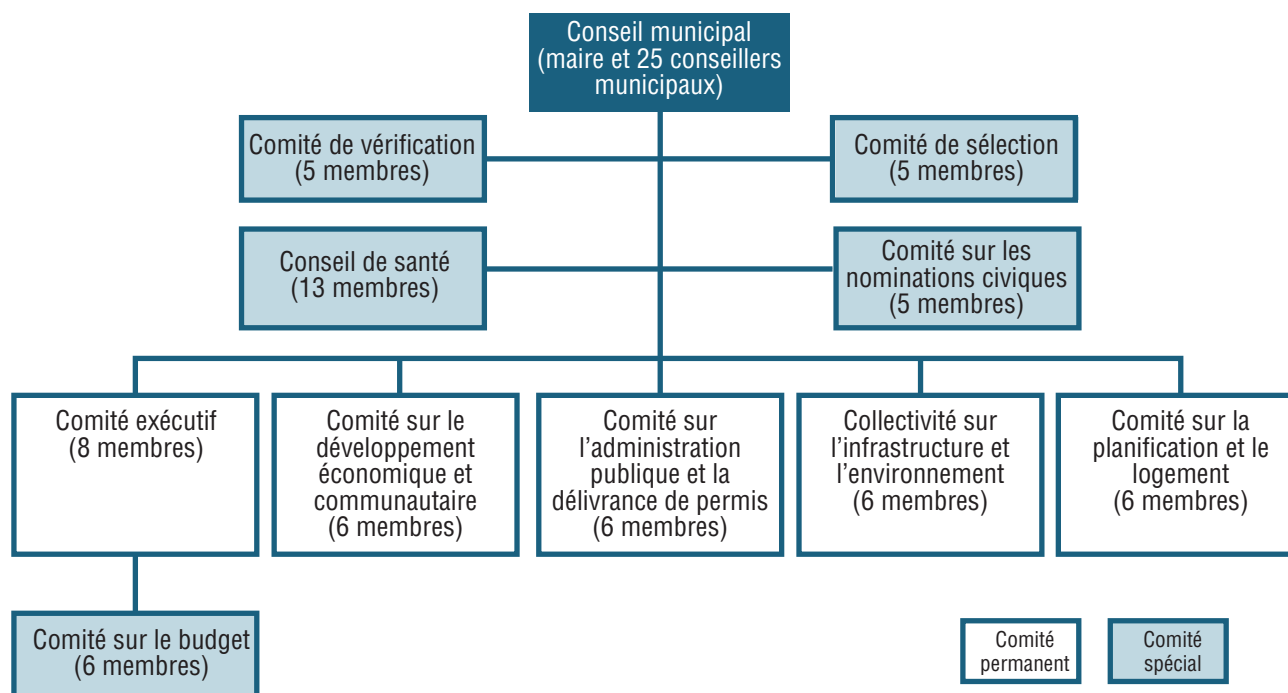
Comités permanents

Afin d'éclairer leurs décisions, les **comités permanents** examinent les rapports des fonctionnaires municipaux, formulent des recommandations au conseil au sujet des questions et de priorités et offrent des occasions de débat et de participation du public. Toutes les réunions sont ouvertes au public et les résidents peuvent y assister, y prendre la parole ou y présenter des commentaires écrits et communiquer en tout temps avec le maire et les conseillers municipaux.

Le conseil a créé cinq comités permanents (voir la figure ci-dessous) qui sont responsables d'aborder des questions précises :

- Le **comité exécutif** – priorités, plans et relations internationales et intergouvernementales du conseil, structure et processus de gouvernance et intégrité financière de la Ville;
- Le **comité sur le développement économique et communautaire** – renforcement des collectivités, des quartiers et de l'économie;
- Le **comité sur l'administration publique et la délivrance de permis** – Opérations administratives de la ville et délivrance de permis pour les entreprises;
- Le **comité sur l'infrastructure et l'environnement** – besoins et services en matière d'infrastructure de Toronto, parcs et foresterie et utilisation durable de l'environnement de Toronto;
- Le **comité sur la planification et le logement** – planification, normes foncières, croissance et développement résidentiel.

Le conseil a également formé des **comités spéciaux** (comme le comité sur le budget et le comité spécial sur la gouvernance) afin d'examiner des questions précises, ainsi que des **organismes consultatifs du conseil** (comme le comité consultatif sur les affaires autochtones et le comité consultatif sur la musique de Toronto) afin d'aborder les priorités du conseil.

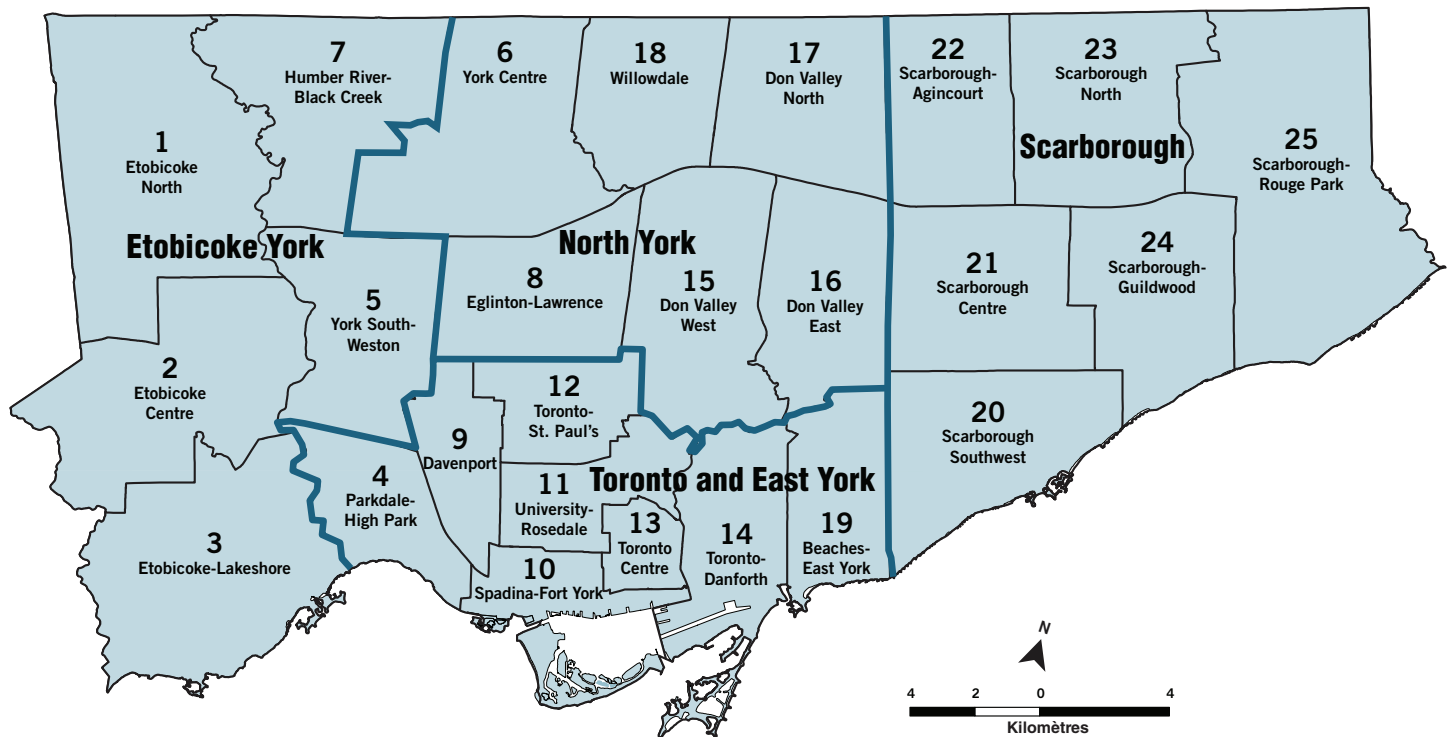


Organismes consultatifs du conseil :

- **Rend compte au comité exécutif** : Comité consultatif sur les affaires autochtones, le comité consultatif sur l'accessibilité de Toronto
- **Rend compte au comité sur le développement économique et communautaire** : Comité consultatif sur le film, la télévision et les médias numériques, Comité consultatif sur les affaires francophones, comité consultatif sur la musique de Toronto

Conseils communautaires

Les **conseils communautaires** sont formés de conseillers municipaux d'un groupe de quartiers électoraux représentant une région géographique de la ville. Quatre conseils communautaires ont la responsabilité de formuler des recommandations et de prendre des décisions à l'égard de la planification et du développement à l'échelle locale ainsi que des questions concernant le quartier, comme les plans de circulation et les règlements relatifs au stationnement.



Organismes et sociétés

La Ville offre de services par l'intermédiaire de **134 organismes et sociétés** notamment la Toronto Transit Commission, la Toronto Public Library, la Toronto Community Housing Corporation, les zones d'améliorations commerciales, les conseils d'administration de l'aréna et Toronto Hydro. En général, les organismes et les sociétés fonctionnent indépendamment de la Ville afin d'apporter leur savoir-faire, d'acquitter les obligations juridiques ou d'atteindre les objectifs qui dépassent les principaux services municipaux. Chacun de ces organismes et chacune de ces sociétés est supervisé par un conseil d'administration dont la plupart des membres sont des conseillers municipaux et des membres du public nommés par le conseil.

Participation du public

Tout au long de l'année, la Ville demande la participation du public de tous les quartiers de Toronto. Le public joue un rôle essentiel dans le processus décisionnel de la Ville en :

- cernant les questions qui seront examinées par le conseil et le personnel;
- formulant des commentaires et des rétroactions à propos des services, des rapports et des politiques;
- formant des partenariats avec la Ville afin d'assurer la prestation des services;
- fournissant des idées et des commentaires aux comités, au moyen d'un vote, de mesures et de défenses mises en œuvre à l'échelle locale et en participant aux consultations, aux enquêtes et aux organismes consultatifs.

Engagement dirigé par la Ville

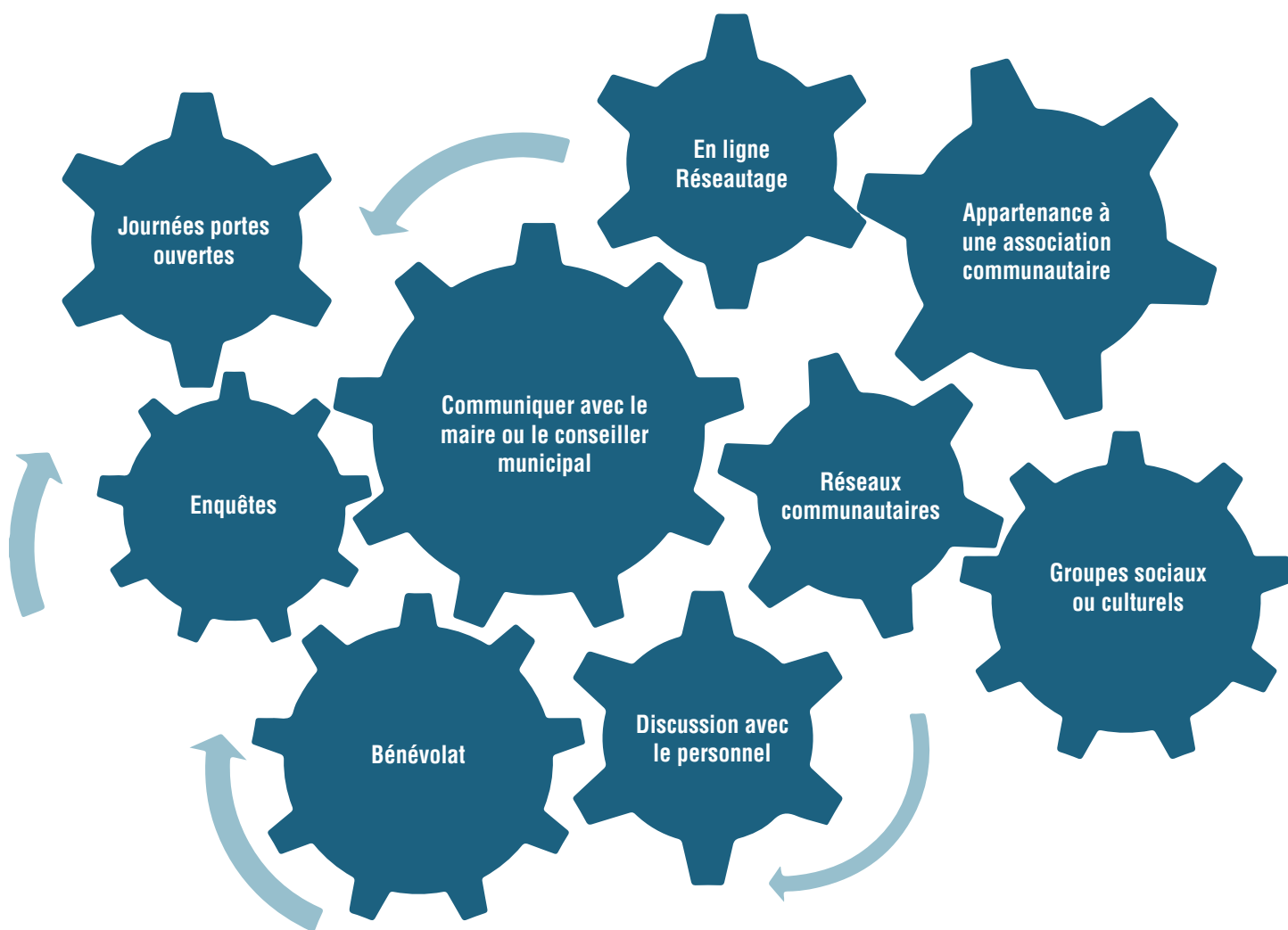
Le personnel municipal demande la participation du public de différentes façons. Certaines de ces occasions sont ponctuelles tandis que d'autres sont continues. Voici des exemples :

- **Les assemblées publiques et les journées portes ouvertes** qui permettent de discuter des nouveaux immeubles, des modifications apportées aux routes et à la circulation, le prolongement du transport en commun, les stratégies de la Ville ainsi que d'autres questions;
- **Les enquêtes** portant sur les programmes, les questions et les services;
- **Les réseaux communautaires dirigés** par la Ville qui rassemblent le public, la Ville ainsi que d'autres organismes afin de discuter de projets précis et de questions à plus long terme;
- **Les conversations** avec le personnel municipal tenues lors des événements communautaires et au moyen de la prestation de services dans des centres récréatifs, les bibliothèques, etc.;
- **La nomination de résidents pour siéger aux conseils d'administration municipaux** et organismes consultatifs qui examineront les questions et formuleront des recommandations au conseil et aux comités;
- **Les bénévoles** qui offrent leur aide lors des événements, des activités de liaison et des programmes de la Ville;
- Les réponses aux questions et aux rétroactions des résidents de **311 Toronto**.

Engagement dirigé par la collectivité

Les groupes de résidents, de quartiers et communautaires s'engagent de leur propre façon auprès de la Ville afin de faire part de leurs idées, de leurs inquiétudes et de leurs suggestions au personnel municipal, à leur conseiller municipal ou à d'autres groupes. Voici des exemples :

- **Les groupes et les associations officiels et non officiels** comme les résidents et les groupes de contribuables, les zones d'améliorations commerciales, les groupes scolaires, les organismes communautaires et les organismes confessionnels;
- **Les réseaux en ligne** comme les groupes de médias sociaux de quartier, les forums en ligne ainsi que les listes de diffusion;
- **Les groupes sociaux et culturels** comme les ligues sportives, les organisations de loisirs, les groupes de jardins communautaires, les groupes sur les parcs et les groupes artistiques.



Vous avez votre mot à dire

Les commentaires recueillis lors des consultations aideront la Ville à communiquer les recommandations du personnel municipal formulées à l'attention du comité spécial sur la gouvernance établi par le conseil municipal.

Veuillez ne pas inscrire de renseignement personnel dans vos commentaires.

Question 1:

Selon vous, quelle partie du processus décisionnel du conseil doit être changée et pourquoi?

Sujet	Conserver ou changer	Pourquoi?
Comités permanents et spéciaux	<input type="checkbox"/> Ne rien changer <input type="checkbox"/> À améliorer <input type="checkbox"/> Je ne sais pas	
Organismes consultatifs du conseil	<input type="checkbox"/> Ne rien changer <input type="checkbox"/> À améliorer <input type="checkbox"/> Je ne sais pas	
Conseils communautaires	<input type="checkbox"/> Ne rien changer <input type="checkbox"/> À améliorer <input type="checkbox"/> Je ne sais pas	
Autre (veuillez préciser) : _____	<input type="checkbox"/> Ne rien changer <input type="checkbox"/> À améliorer <input type="checkbox"/> Je ne sais pas	

Question 2:

Dites-nous comment vous prenez part au processus décisionnel du conseil :

Sujet	Fréquence :	Qu'est-ce qui pourrait changer votre niveau de participation?
Je consulte en ligne les ordres du jour des réunions et les décisions	<input type="checkbox"/> Fréquemment <input type="checkbox"/> Parfois <input type="checkbox"/> Rarement <input type="checkbox"/> Jamais	
Je reçois les mises à jour du comité de la Ville par courriel	<input type="checkbox"/> Fréquemment <input type="checkbox"/> Parfois <input type="checkbox"/> Rarement <input type="checkbox"/> Jamais	
J'assiste aux réunions des comités de la Ville, j'y prends la parole ou j'écris à celui-ci	<input type="checkbox"/> Fréquemment <input type="checkbox"/> Parfois <input type="checkbox"/> Rarement <input type="checkbox"/> Jamais	
Je regarde les réunions en ligne	<input type="checkbox"/> Fréquemment <input type="checkbox"/> Parfois <input type="checkbox"/> Rarement <input type="checkbox"/> Jamais	
Je participe au processus décisionnel d'autres façons (veuillez préciser) : _____	<input type="checkbox"/> Fréquemment <input type="checkbox"/> Parfois <input type="checkbox"/> Rarement <input type="checkbox"/> Jamais	

Question 3:

Avez-vous des suggestions au sujet des organismes et des sociétés que vous souhaitez formuler au comité spécial sur la gouvernance?

Question 4:

Quels sont les TROIS PRINCIPAUX COMMENTAIRES que vous souhaitez formuler au sujet de la structure et du processus décisionnels?

1.

2.

3.

Question 5:

Dites-nous comment vous prenez part à l'engagement dirigé par la Ville :

Sujet	Fréquence :	À mon avis, le processus :	Qu'est-ce qui pourrait changer votre niveau de participation?
Je participe aux réunions/ journées portes ouvertes dirigées par la Ville.	<input type="checkbox"/> Fréquemment <input type="checkbox"/> Parfois <input type="checkbox"/> Rarement <input type="checkbox"/> Jamais	<input type="checkbox"/> Fonctionne bien <input type="checkbox"/> Nécessite des améliorations <input type="checkbox"/> Je ne sais pas	
I answer City surveys	<input type="checkbox"/> Fréquemment <input type="checkbox"/> Parfois <input type="checkbox"/> Rarement <input type="checkbox"/> Jamais	<input type="checkbox"/> Fonctionne bien <input type="checkbox"/> Nécessite des améliorations <input type="checkbox"/> Je ne sais pas	
I participate with City staff and the public in a City-led community network	<input type="checkbox"/> Fréquemment <input type="checkbox"/> Parfois <input type="checkbox"/> Rarement <input type="checkbox"/> Jamais	<input type="checkbox"/> Fonctionne bien <input type="checkbox"/> Nécessite des améliorations <input type="checkbox"/> Je ne sais pas	
I interact with City staff in my community	<input type="checkbox"/> Fréquemment <input type="checkbox"/> Parfois <input type="checkbox"/> Rarement <input type="checkbox"/> Jamais	<input type="checkbox"/> Fonctionne bien <input type="checkbox"/> Nécessite des améliorations <input type="checkbox"/> Je ne sais pas	
I attend/sit on a City board	<input type="checkbox"/> Fréquemment <input type="checkbox"/> Parfois <input type="checkbox"/> Rarement <input type="checkbox"/> Jamais	<input type="checkbox"/> Fonctionne bien <input type="checkbox"/> Nécessite des améliorations <input type="checkbox"/> Je ne sais pas	
I volunteer with the City	<input type="checkbox"/> Fréquemment <input type="checkbox"/> Parfois <input type="checkbox"/> Rarement <input type="checkbox"/> Jamais	<input type="checkbox"/> Fonctionne bien <input type="checkbox"/> Nécessite des améliorations <input type="checkbox"/> Je ne sais pas	
I participate in another way (please specify): _____	<input type="checkbox"/> Fréquemment <input type="checkbox"/> Parfois <input type="checkbox"/> Rarement <input type="checkbox"/> Jamais	<input type="checkbox"/> Fonctionne bien <input type="checkbox"/> Nécessite des améliorations <input type="checkbox"/> Je ne sais pas	

Question 6:

Dites-nous comment vous prenez part à l'engagement DIRIGÉ PAR LA COLLECTIVITÉ :

Sujet	Fréquence :	À mon avis, le processus :	Qu'est-ce qui pourrait changer votre niveau de participation?
Je fais partie d'une association locale (p. ex., contribuables, améliorations commerciales, organismes communautaires, organismes confessionnels)	<input type="checkbox"/> Fréquemment <input type="checkbox"/> Parfois <input type="checkbox"/> Rarement <input type="checkbox"/> Jamais	<input type="checkbox"/> Fonctionne bien <input type="checkbox"/> Nécessite des améliorations <input type="checkbox"/> Je ne sais pas	
Je participe au réseau de quartiers en ligne (p. ex., groupes de médias sociaux, forums en ligne, listes de diffusion)	<input type="checkbox"/> Fréquemment <input type="checkbox"/> Parfois <input type="checkbox"/> Rarement <input type="checkbox"/> Jamais	<input type="checkbox"/> Fonctionne bien <input type="checkbox"/> Nécessite des améliorations <input type="checkbox"/> Je ne sais pas	
J'appartiens à un groupe social (p. ex., sports, jardinage, arts)	<input type="checkbox"/> Fréquemment <input type="checkbox"/> Parfois <input type="checkbox"/> Rarement <input type="checkbox"/> Jamais	<input type="checkbox"/> Fonctionne bien <input type="checkbox"/> Nécessite des améliorations <input type="checkbox"/> Je ne sais pas	
I participate in another way (please specify): <hr/>	<input type="checkbox"/> Fréquemment <input type="checkbox"/> Parfois <input type="checkbox"/> Rarement <input type="checkbox"/> Jamais	<input type="checkbox"/> Fonctionne bien <input type="checkbox"/> Nécessite des améliorations <input type="checkbox"/> Je ne sais pas	

Question 7:

Quels sont les TROIS PRINCIPAUX COMMENTAIRES que vous souhaitez formuler au sujet des engagements dirigés par la Ville ou les engagements dirigés par la collectivité?

1.

2.

3.

Veillez nous donner quelques renseignements sur vous-même afin de nous aider à comprendre qui a participé à cette discussion et pourquoi les réponses peuvent être différentes d'un participant à l'autre.

Q1: Quels sont les trois premiers caractères de votre code postal (p. ex., M5H)? _____

Q2: Quel âge avez-vous?

- Moins de 15 ans De 15 à 24 ans De 25 à 44 ans De 45 à 64 ans 64 ans 65 ans et plus

Q3: Quelle langue parlez-vous le plus souvent à la maison?

- | | | |
|---|--|--|
| <input type="checkbox"/> Anglais | <input type="checkbox"/> Gujarati | <input type="checkbox"/> Roumain |
| <input type="checkbox"/> Albanais | <input type="checkbox"/> Hindi | <input type="checkbox"/> Russe |
| <input type="checkbox"/> Arabe | <input type="checkbox"/> Hongrois | <input type="checkbox"/> Serbe |
| <input type="checkbox"/> Arménien | <input type="checkbox"/> Langue autochtone – cri | <input type="checkbox"/> Somali |
| <input type="checkbox"/> ASL | <input type="checkbox"/> Langue autochtone – mohawk | <input type="checkbox"/> Espagnol |
| <input type="checkbox"/> Bengali | <input type="checkbox"/> Langue autochtone – ojibwé | <input type="checkbox"/> Tagalog |
| <input type="checkbox"/> Chinois – cantonnais | <input type="checkbox"/> Langue autochtone – oji-cri | <input type="checkbox"/> Tamil |
| <input type="checkbox"/> Chinois – mandarin | <input type="checkbox"/> Langue autochtone – autre | <input type="checkbox"/> Turc |
| <input type="checkbox"/> Chinois – autres dialectes | <input type="checkbox"/> Italien | <input type="checkbox"/> Ukrainien |
| <input type="checkbox"/> Persan | <input type="checkbox"/> Coréen | <input type="checkbox"/> Urdu |
| <input type="checkbox"/> Persan | <input type="checkbox"/> Polonais | <input type="checkbox"/> Vietnamien |
| <input type="checkbox"/> Allemand | <input type="checkbox"/> Portugais | <input type="checkbox"/> Non inscrite, veuillez préciser |
| <input type="checkbox"/> Grec | <input type="checkbox"/> Pendjabi | |

Q4: Depuis combien de temps vivez-vous à Toronto?

- Moins d'un an De 1 à 5 ans De 6 à 10 ans Plus de 10 ans Je préfère ne pas répondre

Q5: Êtes-vous propriétaire ou locataire de l'endroit où vous habitez?

- Propriétaire Locataire Ni propriétaire ni locataire

Q6: Quel est le revenu annuel de votre ménage avant impôts?

- Moins de 5 000 \$ De 5 000\$ à 19 999 \$ De 20 000\$ à 39 999\$ De 40 000\$ à 59 999\$
 De 60 000\$ à 79 999\$ De 80 000\$ à 99 999\$ De 100 000\$ à 119 999\$ 120 000 \$ et plus
 Je ne sais pas Je préfère ne pas répondre

**Veillez nous faire parvenir votre rétroaction d'ici
le 26 juillet 2019.**

Quelles sont les prochaines étapes et comment pouvez-vous continuer à vous impliquer?

La Ville examinera les idées de chacun, en fera un résumé et publiera un rapport de consultation. Le personnel rendra compte au comité spécial sur la gouvernance et formulera des recommandations à l'égard des prochaines étapes.

**Vous pouvez continuer de nous faire part de votre rétroaction et suivre
ces discussions :**

Inscrivez-vous pour recevoir par courriel les mises à jour des consultations :

Adresse de courriel :

**Inscrivez-vous pour recevoir par courriel les avis des ordres du jour et des
décisions du comité spécial sur la gouvernance :**

Adresse de courriel :

Les renseignements personnels figurant sur ce formulaire sont collectés en vertu de l'article 137 de la Loi de 2006 sur la cité de Toronto. Ces renseignements sont utilisés afin de permettre à la Ville de vous envoyer un courriel afin de confirmer que vous souhaitez vous inscrire afin de recevoir les mises à jour concernant le comité ou le conseil ou des renseignements sur les consultations du comité spécial sur la gouvernance. Si vous avez des questions à propos de cette cueillette de renseignements, veuillez écrire au bureau du directeur municipal à l'adresse, Hôtel de ville, 100, rue Queen Ouest, Tour Est 10e étage, Toronto (Ontario) M5H 2N2, courriel : engagement@toronto.ca ou composez le 416-397-0306.

toronto.ca/T0governance