

PAGPAPASYA SA IYONG LUNGSOD WORKBOOK NG KALAHOK

Ang Konseho ng Lungsod ay lumikha ng isang Espesyal na Komite sa Pamamahala para isaalang-alang ang mga epekto ng isang mas maliit na Konseho at magrekomenda, kung kinakailangan, ng anumang mga karagdagang pagbabago sa pansamantalang istraktura at mga proseso ng pamamahala ng Lungsod. Nais marinig ng Lungsod ang iyong mga pananaw sa mga pagbabagong ito. Salamat sa pagsali sa mahalagang talakayang ito.

Paano gagamitin ang Workbook na ito:

Ang workbook na ito ay may impormasyon tungkol sa pagpapasya ng Konseho, impormasyon tungkol sa pakikibahagi ng publiko, at mga katanungan para maibahagi mo ang iyong mga saloobin at ideya.

Hakbang 1: BASAHIN ang tungkol sa kung paano magkaugnay ang pagpapasya sa Konseho ng Lungsod at sa iyong komunidad

Hakbang 2: ISUMITE ANG IYONG MGA IDEYA bago sumapit ang **Hulyo 26, 2019** sa alinman sa mga paraang ito:

- **Nang Personal:** Punan at isumite ang workbook na ito sa isang pampublikong sesyon sa Hunyo
- **Online:** Sagutan ang aming survey sa toronto.ca/TOgovernance
- **Sa Pamamagitan ng Email:** Magpadala ng isang naka-scan o larawan ng iyong mga sagot sa workbook na ito sa engagement@toronto.ca
- **Sa pamamagitan ng koreo:** Ipadala ang iyong mga sagot sa Lungsod sa 100 Queen Street West, 10th Floor East Tower, Toronto ON M5H 2N2

Ang lahat ng tanong ay opsyonal at ang impormasyong iyong ibibigay ay pananatiliing kumpidensyal. Walang personal na impormasyon ang kailangan at tatanggalin ng Lungsod ang anumang personal na impormasyong isinumite bago nito ilathala ang anumang data o mga ulat.

Kung nangangailangan ka ng tulong sa pagkumpleto ng workbook na ito, mag-email sa engagement@toronto.ca o tumawag sa 416-397-0306.

Panimula

Sa pamamagitan ng *Better Local Government Act, 2018 (Batas sa Mas Mabuting Lokal na Pamahalaan, 2018)* ng Probinsya ng Ontario, ang bilang ng mga munisipal na ward ay nabawasan mula 44 hanggang 25. Ang mga konsehal ay responsable na ngayon sa paglilingkod sa mas malaking grupo ng mga residente, negosyo at lokal na organisasyon. Kailangan nilang dumalo sa mga pagpupulong ng Konseho at komite, pambuong-lungsod at lokal na kaganapan, at tumugon sa mas malaking bilang ng mga manghahahalal sa kanilang mga ward kaysa sa mga nakaraang termino.

Ang Konseho ng Lungsod ay nagtatag ng mga bagong Komite, Konseho ng Komunidad at mga proseso sa pagpapasya noong Disyembre 2018. Nagtatag din ang Konseho ng isang nakalimitado-sa-panahong Espesyal na Komite sa Pamamahala para pag-aralan kung paano patatakbuhin ang pansamantalang istraktura ng pamamahalang ito at gumawa ng anumang mga kinakailangang rekomendasyon sa Konseho ng Lungsod.

Pagpapasya ng Konseho ng Lungsod

Ano ang Sistema ng Pamamahala ng Toronto?

Ang pamamahala ng Lungsod ay may maraming bahagi na kinabibilangan ng:

- **Mga Istrakturang** kagaya ng mga Nakatayong Komite, Espesyal na Komite, Konseho ng Komunidad, at lupon;
- **Mga Prosesong** kagaya ng iskedyul ng mga pagpupulong, kung paano binubuo ang mga ulat, at ang alituntuning may pamamaraan na mayroong lahat ng patakaraan para kung paano gumagawa ang Konseho at ang mga komite niyo; at
- **Mga Papel na Ginagampanan** na kagaya ng papel ng Alkalde, mga Konsehal, Klerk ng Lungsod, staff ng Lungsod at ng publiko.

Ang Konseho ng Lungsod ng Toronto ay binubuo ng Alkalde, na ibinoto ng buong lungsod, at 25 Konsehal, isa para sa bawat ward sa lungsod. Ang mga munisipal na eleksyon ay idinaraos kada apat na taon gamit ang paraan ng pagboto na tinatawag na “first past the post” kung saan ang kandidatong nakatanggap ng pinakamaraming boto ay mananalò. Ang bawat miyembro ng Konseho ay independiyente (hindi sila binoboto para kumatawan sa isang partidong politikal) at may isang boto sa Konseho.

Ang Alkalde ang nagkakaloob ng pamumuno sa Konseho ng Lungsod at:

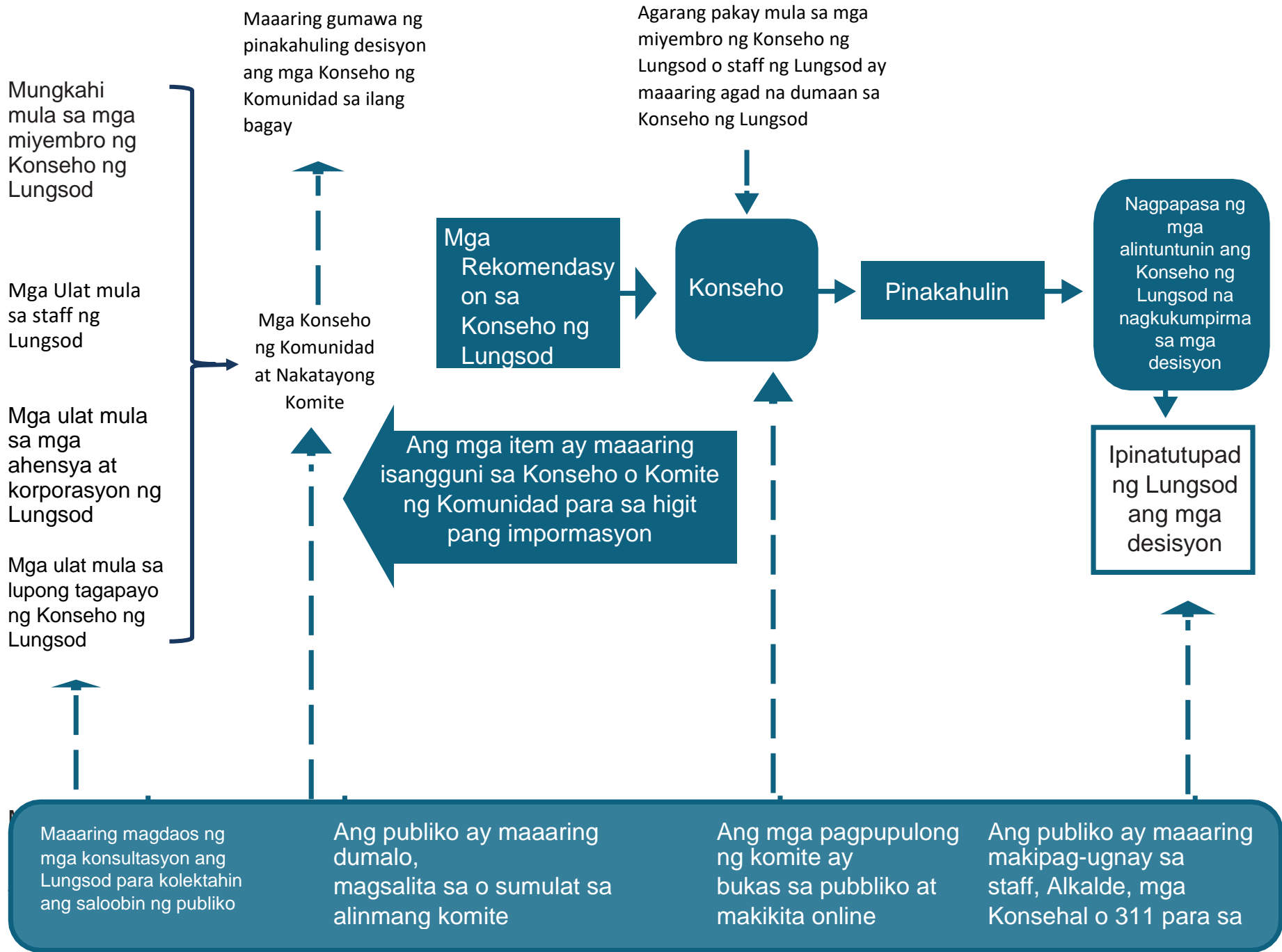
- kumakatawan sa Toronto sa buong Canada at sa buong mundo;
- nakikipagtulungan sa iba’t ibang antas ng pamahalaan;
- pinamumunuan ang Ehekutibong Komite;
- inaatasan ang mga Konsehal na pamunuan ang mga Nakatayong Komite ng Konseho ng Lungsod.

Mga Konsehal:

- nakikipag-usap sa mga residente, negosyo at grupo ng komunidad tungkol sa mga programa at serbisyo ng Lungsod at pakinggan ang kanilang mga pag-aalala;
- dumadalo sa mga pagpupulong ng Konseho ng Lungsod at komite;
- umuupo sa mga lupon ng mga ahensya at korporasyon ng Lungsod;
- nagmumungkahi ng mga pagbabago sa mga desisyong ginagawa ng Konseho ng Lungsod;
- magpapakilala ng mga mosyon para magmungkahi ng pagkilos o magpamulat ng mga isyu;

- nagdaraos o dumadalo sa mga pagpupulong ng komunidad para makakuha ng input mula sa publiko;
- pinangungunahan o nagiging bahagi ng mga kaganapan sa komunidad;
- tinutulungan ang mga taong ma-access ang mga serbisyo ng Lungsod.

Ang pormal na pagpapasya ng Konseho ng Lungsod ay nagsisimula sa isang ideya o kahilingan, na inihaharap sa pamamagitan ng isang ulat sa Nakatayong Komite o Konseho ng Komunidad, patungo sa Konseho ng Lungsod para sa pinakahuling desisyon, at pagkatapos ay ipinapatupad ng staff ng Lungsod. Nagpapasya ang Konseho sa pamamagitan ng pagsasaalang-alang ng impormasyon mula sa publiko, staff at mga eksperto, at pagboto sa mga rekomendasyong mula sa staff at Konsehal. Ang publiko ay maaaring makibahagi sa mga pagsangguni, o sa pamamagitan ng pagdalo, pagsasalita sa o pagsulat sa Komite ng Konseho o sa pamamagitan ng pakikipag-ugnayan sa Alkalde, sinumang Konsehal, o staff.



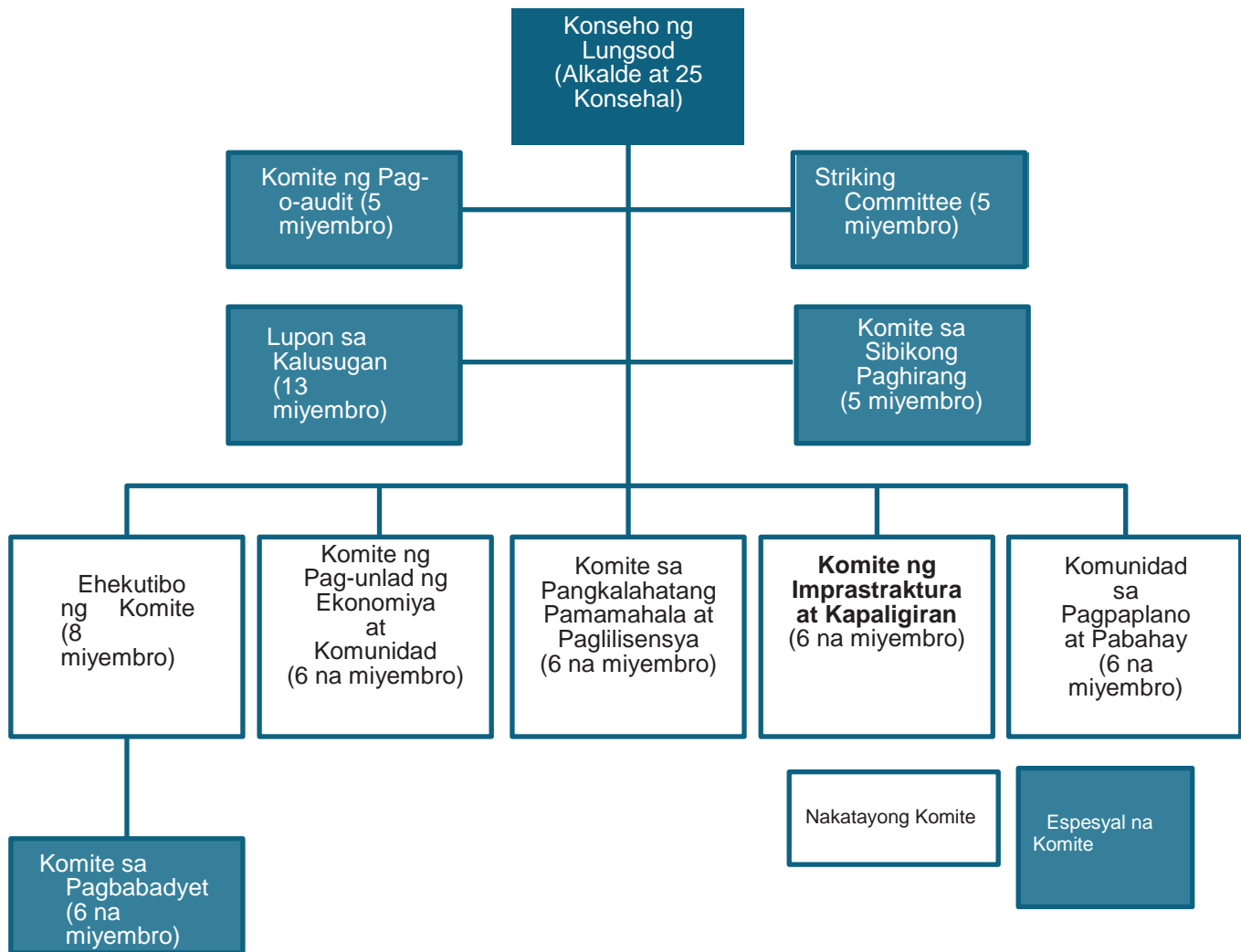
Mga Nakatayong Komite

Isinasaalang-alang ng mga **Nakatayong Komite** ang mga ulat mula sa mga opisyal ng Lungsod, gumagawa ng mga rekomendasyon sa Konseho tungkol sa mga isyu at prioridad, at nagbibigay ng mga oportunidad para sa debate at pakikibahagi ng publiko para mabigyan sila ng kaalaman bago magpasya. Ang lahat ng pagpupulong ay bukas sa publiko at ang mga residente ay maaaring dumalo, magsalita o magsumite ng mga nakasulat na komento at makipag-ugnay sa Alkalde at mga Konsehal sa anumang oras.

Ang Konseho ay lumikha ng limang Nakatayong Komite (tingnan ang larawan sa ibaba) na responsable para sa mga partikular na isyu:

- **Ehekutibong Komite** – mga prioridad ng Konseho, plano, mga relasyon sa ibang bansa at pamahalaan, mga istraktura at proseso ng pamamahala, at ang pinansyal na integridad ng Lungsod;
- **Komite ng Pag-unlad ng Ekonomiya at Komunidad** – Nagpapalakas sa mga komunidad, kapitbahayan at ekonomiya;
- **Komite sa Pangkalahatang Pamamahala at Paglilisensya** – Mga pang-administratibong pagpapatakbo ng Lungsod at paglilisensya ng mga negosyo;
- **Komite ng Imprastraktura at Kapitaligiran** – Mga pangangailangan at serbisyo sa imprastraktura, parke at panggugubat ng Toronto at ang sustainable na paggamit ng kapitaligiran ng Toronto; at
- **Komite ng Pagpaplano at Pabahay** – Pagpaplano, mga pamantayan sa ari-arian, paglago at pag-unlad ng pabahay.

Mayroon ding mga **Espesyal na Komite** ang Konseho (kagaya ng Komite sa Pagbabadyet at ang Espesyal na Komite sa Pamamahala) para isaalang-alang ang mga espesyal na bagay, at mga **Lupong Tagapayo ng Konseho** (kagaya ng Komiteng Tagapayo para sa mga Bagay tungkol sa Aborihines at ang Komiteng Tagapayo sa Musika ng Toronto) para tumugon sa mga prioridad ng Konseho.

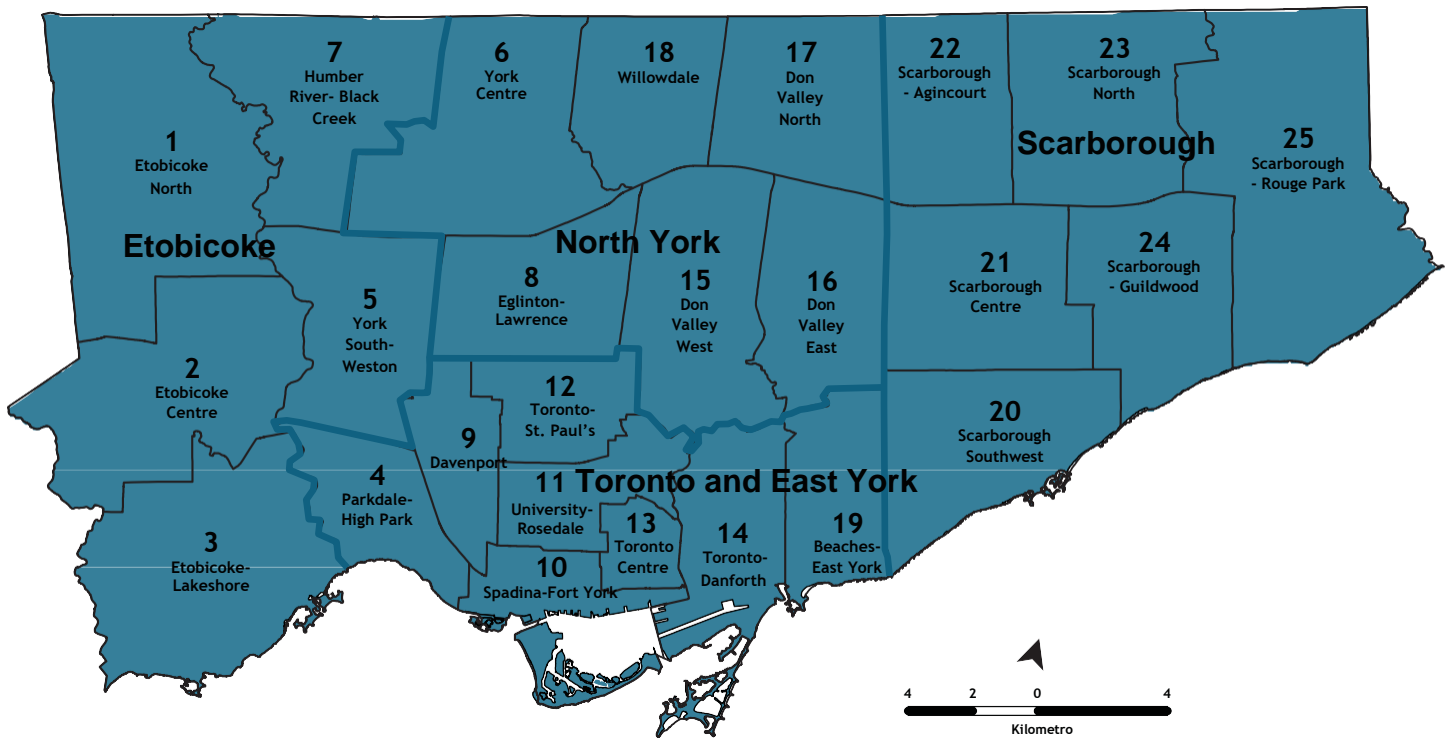


Mga Lupong Tagapayo ng Konseho:

- **Nagtatrabaho sa ilalim ng Ehekutibong Komite:** Komiteng Tagapayo para sa mga Bagay tungkol sa Aborigines, Komiteng Tagapayo para sa Aksesibilidad ng Toronto
- **Nagtatrabaho sa ilalim ng Komite ng Pag-unlad ng Ekonomiya at Komunidad:** Komiteng Tagapayo para sa Pelikula, Telebisyon at Digital Media, Komiteng Tagapayo para sa mga Kalakarang Francophone ng Toronto, Toronto Music Advisory Committee, Komiteng Tagapayo sa Musika ng Toronto

Mga Konseho ng Komunidad

Ang mga Konseho ng Komunidad ay binubuo ng mga Konseho ng Lungsod mula sa grupo ng mga ward na kumakatawan sa lugar na nasasakupan ng lungsod. Mayroong apat na Konseho ng Komunidad na responsable sa paggawa ng mga rekomendasyon at desisyon sa lokal na pagpapalano at pag-unlad at mga kalakaran sa kapitbahayan gaya ng mga planong pantrapiko at mga regulasyon sa parking.



Mga Ahensya at Korporasyon

Ang Lungsod ay naghahatid ng maraming pangunahing serbisyo sa **134 na ahensya at korporasyon**, na kinabibilangan ng Komisyon sa Transit ng Toronto, Pamublikong Aklatan ng Toronto, Korporasyon sa Pabahay ng Komunidad ng Toronto, mga larangan sa pagpapabutin ng negosyo, mga arena board at Toronto Hydro. Sa pangkalahatan, ang mga ahensya at korporasyon ay malayang nagpapatakbo sa Lungsod upang idagdag ang kadalubhasaan, tugunan ang mga legal na iniaatas o isakatuparan ang mga layunin na lagpas sa mga pangunahing munisipal na serbisyo. Ang bawat isa ay pinangangasiwaan ng lupon ng mga direktor, at karamihan sa mga lupon ay kinabibilangan ng parehong mga Konsehal at miyembro ng publikong hinirang ng Konseho.

Pakikibahagi ng Publiko

Isinasali ng Lungsod ang publiko sa buong Toronto sa buong taon. Ang publiko ay may ginagampanang mahalagang papel sa pagpapasya ng Lungsod sa pamamagitan ng:

- Pagtukoy sa mga isyu para isaalang-alang ng Konseho at staff;
- Pagbibigay ng input at feedback sa mga serbisyo, ulat at patakaran;
- Pakikipagpartner sa Lungsod sa paghahatid ng mga programa; at
- Pagbibigay ng mga ideya at rekomendasyon sa mga komite, sa pamamagitan ng pagboto, sa pamamagitan ng mga lokal na aksyon at adbokasiya at sa pamamagitan ng pakikibahagi sa mga konsultasyon, survey at mga lupong tagapayo.

Pakikibahaging Pinangungunahan ng Lungsod

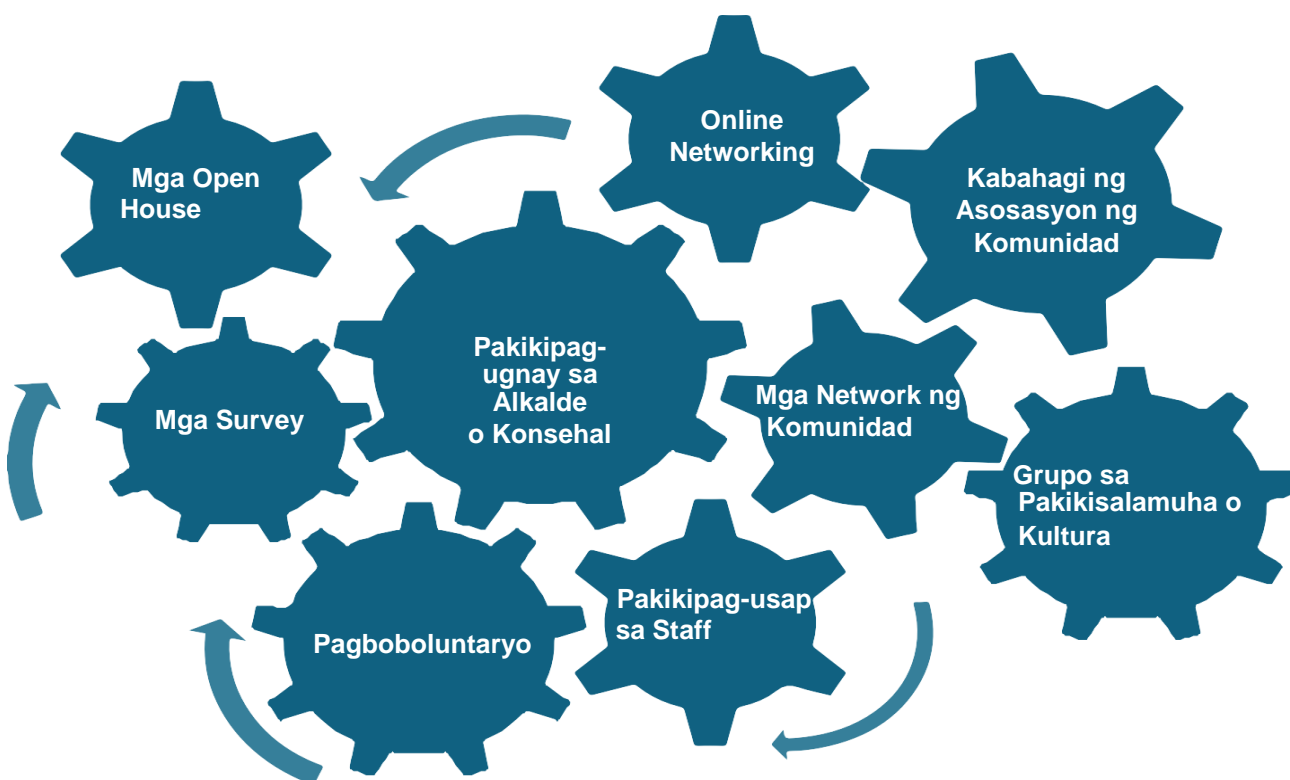
Isinasali ng staff ng lungsod ang publiko sa iba't ibang paraan. Ang ilan sa mga oportunidad na ito ay isang beses lamang, ang ilan ay nagpapatuloy. Kabilang sa mga halimbawa ang:

- **Mga pampublikong pagpupulong at open house** para talakayin ang mga bagong gusali, mga pagbabago sa daan at trapiko, pagpapalawak ng pampublikong transit, mgaistratehiya ng Lungsod, at iba pang mga isyu;
- **Mga surveys** sa mga programa, isyu at serbisyo;
- **Mga network ng komunidad na pinangungunahan ng lungsod** na nagtitipun-tipon sa publiko, Lungsod at iba pang ahensya para talakayin ang mga partikular na proyekto o mga pangmatagalang isyu;
- **Mga pakikipag-usap** sa staff ng lungsod at mga kaganapan sa komunidad at sa pamamagitan ng paghahatid ng mga serbisyo sa mga recreation center, aklatan, atbp.;
- **Paghirang sa mga residente sa lupon ng Lungsod at mga Lupong Tagapayo** para isaalang-alang ang mga isyu at gumawa ng mga rekomendasyon sa Konseho at mga Komite;
- **Mga boluntaryo** para tumulong sa mga kaganapan, outreach at programming ng Lungsod; at
- Mga tugon ng **311 Toronto** sa mga katanungan at feedback ng residente.

Pakikibahaging Pinangungunahan ng Komunidad

Ang mga residente, kapitbahayan at grupo ng komunidad ay nakikibahagi rin sa Lungsod para ibahagi rin ang kanilang mga ideya, pag-aalala at suhestiyon sa staff ng Lungsod, kanilang Konsehal o iba pang mga grupo. Kabilang sa mga halimbawa ang:

- **Mga pormal at hindi pormal na grupo at asosasyon** gaya ng mga grupo ng residente at ratepayer, mga larangan sa pagpapabuti ng negosyo, mga grupong nakabase sa paaralan, mga organisasyong nakabase sa komunidad at mga relihiyosong grupo;
- **Mga online network** gaya ng mga grupo ng kapitbahayan sa social media, web forum, listahan ng email; at
- **Mga grupo sa pakikisalamuha at kultura** gaya ng mga liga sa sport, grupong panlibangan, grupo sa hardin ng komunidad, grupo sa parke, at grupo sa sining.



Gamitin ang pahinang ito para magsulat ng notes o saloobin para makatulong sa iyong sagutin ang mga katanungan sa mga susunod na pahina:

Bisitahin ang [Toronto.ca](https://toronto.ca) para sa higit pang impormasyon sa:

- Pamamahala ng Lungsod ng Toronto: toronto.ca/mylocalgovernment
- Mga pagpupulong, agenda at desisyon ng Konseho: toronto.ca/council
- Mga konsultasyon ng Lungsod: toronto.ca/GetInvolved
- Data ng Lungsod: toronto.ca/open
- Mga ahensya at korporasyon ng Lungsod: toronto.ca/agencies-corporations

toronto.ca/TOgovernance

Magkaroon ng Boses

Ang input mula sa mga konsultasyon ay makakatulong para ipaalam sa staff ng Lungsod ang mga rekomendasyon sa Espesyal na Komite sa Pamamahala na itinalaga ng Espesyal na Komite.

Mangyaring huwag isama ang anumang personal na impormasyon sa iyong mga komento

Tanong 1:

Anu-anong mga bahagi ng proseso ng pagpapasya ng Konseho ang sa tingin mo ay kailangang mabago, at bakit?

Paksa	Pananatilihin o	Bakit?
Mga Nakatayo at Espesyal na Komite	<input type="checkbox"/> Panatilihin lamang na ganito <input type="checkbox"/> Nangangailangan ng pagpapabuti <input type="checkbox"/> Hindi ko alam	
Mga Lupong Tagapayo ng Konseho	<input type="checkbox"/> Panatilihin lamang na ganito <input type="checkbox"/> Nangangailangan ng pagpapabuti <input type="checkbox"/> Hindi ko alam	
Mga Konseho ng Komunidad	<input type="checkbox"/> Panatilihin lamang na ganito <input type="checkbox"/> Nangangailangan ng pagpapabuti <input type="checkbox"/> Hindi ko alam	
Iba pa (mangyaring tukuyin)	<input type="checkbox"/> Panatilihin lamang na ganito <input type="checkbox"/> Nangangailangan ng pagpapabuti <input type="checkbox"/> Hindi ko alam	

Tanong 2:

Ipaalam sa amin kung paano ka nakikibahagi sa proseso ng pagpapasya ng Konseho:

Paksa	Ginagawa ko ito:	Ano ang magpapabago sa antas ng iyong
Pinag-aaralan ko ang mga at mga desisyon online	<input type="checkbox"/> Madalas <input type="checkbox"/> Paminsan- <input type="checkbox"/> Madalang <input type="checkbox"/> Hindi	
Nakakatanggap ako ng mga update ng komite ng Lungsod sa pamamagitan ng	<input type="checkbox"/> Madalas <input type="checkbox"/> Paminsan- <input type="checkbox"/> minsan <input type="checkbox"/> Madalang	
Ako ay dumadalo, sa mga komite ng Lungsod	<input type="checkbox"/> Madalas <input type="checkbox"/> Paminsan- <input type="checkbox"/> Madalang <input type="checkbox"/> Hindi	
Pinanonood ko ang mga pagpupulong online	<input type="checkbox"/> Madalas <input type="checkbox"/> Paminsan- <input type="checkbox"/> minsan <input type="checkbox"/> Madalang	
Nakikibahagi ako sa iba pang paraan	<input type="checkbox"/> Madalas <input type="checkbox"/> Paminsan- <input type="checkbox"/> Madalang <input type="checkbox"/> Hindi	

Tanong 3:

Mayroon ka bang anumang mga mungkahi tungkol sa mga ahensya at korporasyon para sa Espesyal na Komite sa Pamamahala?

Tanong 4:

Anu-ano ang iyong **NANGUNGUNANG TATLONG IDEYA O**

KOMENTO sa istraktura at mga proseso ng pagpapasya ng
Konseho?

2.

3.

Tanong 5:

Ipaalam sa amin kung paano ka lumalahok sa pakikibahaging pinangungunahan ng Lungsod:

Paksa	Ginagawa ko ito:	Sa tingin ko ang	Ano ang magpapabago sa antas ng iyong
Nakikibahagi ako sa mga pagpupulong/open house na pinangungunahan ng Lungsod	<input type="checkbox"/> Madalas <input type="checkbox"/> Paminsan-minsan <input type="checkbox"/> Madalang <input type="checkbox"/> Hindi	<input type="checkbox"/> Gumagana nang maayos <input type="checkbox"/> Nangangailangan ng pagpapabuti	
Sinasagutan ko ang mga survey ng Lungsod	<input type="checkbox"/> Madalas <input type="checkbox"/> Paminsan-minsan <input type="checkbox"/> Madalang <input type="checkbox"/> Hindi	<input type="checkbox"/> Gumagana nang maayos <input type="checkbox"/> Nangangailangan ng pagpapabuti	
Sumasali ako kasama ang staff ng Lungsod at publiko sa nerwork ng komunidad na pinangungunahan ng	<input type="checkbox"/> Madalas <input type="checkbox"/> Paminsan-minsan <input type="checkbox"/> Madalang <input type="checkbox"/> Hindi	<input type="checkbox"/> Gumagana nang maayos <input type="checkbox"/> Nangangailangan ng pagpapabuti	
Nakikisalamuha ako sa aking komunidad	<input type="checkbox"/> Madalas <input type="checkbox"/> Paminsan-minsan <input type="checkbox"/> Madalang <input type="checkbox"/> Hindi kailanman	<input type="checkbox"/> Gumagana nang maayos <input type="checkbox"/> Nangangailangan ng pagpapabuti	
Ako ay dumadalo/nakaupo sa lupon ng Lungsod	<input type="checkbox"/> Madalas <input type="checkbox"/> Paminsan-minsan <input type="checkbox"/> Madalang <input type="checkbox"/> Hindi	<input type="checkbox"/> Gumagana nang maayos <input type="checkbox"/> Nangangailangan ng pagpapabuti	
Nagboboluntaryo ako sa Lungsod	<input type="checkbox"/> Madalas <input type="checkbox"/> Paminsan-minsan <input type="checkbox"/> Madalang <input type="checkbox"/> Hindi	<input type="checkbox"/> Gumagana nang maayos <input type="checkbox"/> Nangangailangan ng pagpapabuti	
Nakikibahagi ako sa iba paraan (mangyaring _____)	<input type="checkbox"/> Madalas <input type="checkbox"/> Paminsan-minsan <input type="checkbox"/> Madalang <input type="checkbox"/> Hindi kailanman	<input type="checkbox"/> Gumagana nang maayos <input type="checkbox"/> Nangangailangan ng pagpapabuti	

Tanong 6:

Ipaalam sa amin kung paano ka lumalahok sa pakikibahaging
PINANGUNGUNAHAN NG KOMUNIDAD:

Paksa	Ginagawa ko ito:	Sa tingin ko ang	Ano ang magpapabago sa antas ng iyong pakikibahagi?
<p>Nakikibahagi ako sa lokal Asosasyon (hal. mga ratepayer, pagpapabuti ng negosyo, organisasyon ng kominidad, relihiyosong grupo)</p>	<input type="checkbox"/> Madalas <input type="checkbox"/> Paminsan-minsan <input type="checkbox"/> Madalang <input type="checkbox"/> Hindi kailanman	<input type="checkbox"/> Gumagana nang maayos <input type="checkbox"/> Nangangailangan ng pagpapabuti <input type="checkbox"/> Hindi ko alam	
<p>Nakikibahagi ako sa mga online (hal. grupo ng social media, mga forum,</p>	<input type="checkbox"/> Madalas <input type="checkbox"/> Paminsan-minsan <input type="checkbox"/> Madalang <input type="checkbox"/> Hindi kailanman	<input type="checkbox"/> Gumagana nang maayos <input type="checkbox"/> Nangangailangan ng pagpapabuti <input type="checkbox"/> Hindi ko alam	
<p>Nakikibahagi ako sa isang grupo sa isang pakikisalamuha (hal. ...)</p>	<input type="checkbox"/> Madalas <input type="checkbox"/> Paminsan-minsan <input type="checkbox"/> Madalang <input type="checkbox"/> Hindi kailanman	<input type="checkbox"/> Gumagana nang maayos <input type="checkbox"/> Nangangailangan ng pagpapabuti <input type="checkbox"/> Hindi ko alam	
<p>Nakikibahagi ako sa iba pang paraan</p>	<input type="checkbox"/> Madalas <input type="checkbox"/> Paminsan-minsan <input type="checkbox"/> Madalang <input type="checkbox"/> Hindi kailanman	<input type="checkbox"/> Gumagana nang maayos <input type="checkbox"/> Nangangailangan ng pagpapabuti <input type="checkbox"/> Hindi ko alam	

Tanong 7:

Anu-ano ang iyong **NANGUNGUNANG TATLONG IDEYA O KOMENTO** sa pakikibahaging pinangungunahan ng Lungsod o komunidad?

1.

2.

3.

Mangyaring ipaalam sa amin ang tungkol sa iyong sarili, para matulungan kaming maunawaan kung sino ang nakibahagi sa talakayang ito at kung paano maaaring naiiba ang mga tugon sa lahat ng mga nakibahagi.

Q1: Anong ang unang tatlong digit ng iyong postal code (hal. M5H)? _____

Q2: Ilang taon ka na?

- Mababa sa edad na 15 taon edad na 15-24 na taon edad na 25-44 na taon
 edad na 45-64 na taon edad na 65 taon at pataas

Q3: Anong wika ang pinakamadalas mong sinasalita sa bahay?

- | | | |
|---|--|--|
| <input type="checkbox"/> Ingles | <input type="checkbox"/> Gujarati | <input type="checkbox"/> Romanian |
| <input type="checkbox"/> Albanian | <input type="checkbox"/> Hindi | <input type="checkbox"/> Ruso |
| <input type="checkbox"/> Arabic | <input type="checkbox"/> Hungarian | <input type="checkbox"/> Serbian |
| <input type="checkbox"/> Armenian | <input type="checkbox"/> Indigenous – Cree | <input type="checkbox"/> Somali |
| <input type="checkbox"/> ASL | <input type="checkbox"/> Indigenous – Mohawk | <input type="checkbox"/> Espanyol |
| <input type="checkbox"/> Bengali | <input type="checkbox"/> Indigenous – Ojibway | <input type="checkbox"/> Tagalog |
| <input type="checkbox"/> Chinese - Cantonese | <input type="checkbox"/> Indigenous – Oji-Cree | <input type="checkbox"/> Tamil |
| <input type="checkbox"/> Chinese - Mandarin | <input type="checkbox"/> Indigenous – Other | <input type="checkbox"/> Turkish |
| <input type="checkbox"/> Chinese - Other Dialects | <input type="checkbox"/> Italyano | <input type="checkbox"/> Ukrainian |
| <input type="checkbox"/> Farsi | <input type="checkbox"/> Koreano | <input type="checkbox"/> Urdu |
| <input type="checkbox"/> Pranses | <input type="checkbox"/> Polish | <input type="checkbox"/> Vietnamese |
| <input type="checkbox"/> German | <input type="checkbox"/> Portuguese | <input type="checkbox"/> Hindi nakalista, mangyaring tukuyin |
| <input type="checkbox"/> Greek | <input type="checkbox"/> Punjabi | |

Q4: Gaano katagal ka nang naninirahan sa Toronto?

- Mas mababa sa isang taon ninanais na huwag sagutin 1-5 taon 6-10 taon Mahigit 10 taon Mas

Q5: May-ari na ba o nagrerenta ng iyong tirahan

- May-ari Nagrerenta Hindi may-ari o nagrerenta

Q6: Ano ang taunang kita ng iyong sambahayan bago mabawasan ng buwis?

- Mababa sa \$5,000 \$5,000-\$19,999 \$20,000-\$39,999 \$40,000-\$59,999
 \$60,000-\$79,999 \$80,000-\$99,999 \$100,000-\$119,999 \$120,000 at pataas
- Hindi alam Mas ninanais na huwag sagutin

Mangyaring isumite ang iyong feedback bago sumapit ang Hulyo 26, 2019.

Ano ang susunod na mangyayari at paano ka mananatiling nakikibahagi?

Pag-aaralan ng Lungsod ang ideya ng lahat, ibubuod ang kung ano ang aming narinig at ilalathala ang ulat ng konsultasyon. Luulat ng staff sa Espesyal na Komite sa Pamamahala na may kasamang mga rekomendasyon para sa mga susunod na hakbang.

Maaari mong ipagpatuloy ang pagbabagi ng iyong feedback ang subaybayan ang mga talakayang ito:

Mag-sign up para makatanggap ng mga update sa email

tungkol sa konsultasyon:

Email address:

Mag-sign up para makatanggap ng mga abiso sa email tungkol sa mga agenda at desisyon ng Espesyal na Komite sa Pamamahala:

Email address:

Ang personal na impormasyon sa form na ito ay kinokolekta sa ilalim ng awtoridad ng Batas ng Lungsod ng Toronto, seksyon 137. Ang impormasyon ay ginagamit para pahintulutan ang Lungsod na padalhan ka ng email para kumpirmahin ang iyong pagnanais na mag-subscribe sa mga update ng Komite at Konseho o impormasyon sa mga konsultasyon para sa Espesyal na Komite na Pamamahala. Kung mayroon kang mga katanungan tungkol sa pagkolekta ng impormasyon, sumulat sa Tanggapan ng Tagapamahala ng Lungsod (City Manager), City Hall, 10th Floor East Tower, 100 Queen Street West, Toronto ON M5H 2N2, mag-email sa engagement@toronto.ca o tumawag sa 416-397-0306.